

Zanim rozpoczniecie posługiwać się wiatrówką, zaznajomcie się z niniejszą instrukcją, zwłaszcza z następującymi instrukcjami bezpieczeństwa.

Nie prawidłowe oraz niestaranne posługiwanie się bronią może spowodować nieumyślny wystrzał, którego wynikiem może być zranienie, śmierć albo szkoda na majątku. Te same skutki mogą spowodować samowolne obróbki, korozja albo stosowanie nie przepisanych albo uszkodzonych nabojów. W takich przypadkach nie może producent ponosić odpowiedzialność za powstałe skutki.

Zanim broń oddano do sprzedaży, broń sprawdzono, starannie skontrolowano oraz zapakowano. CZ nie może kontrolować posługiwanie się bronią po wyekspediowaniu broni z zakładu. Dla tego, przy zakupie wiatrówki sprawdźcie, czy nie jest nabita i uszkodzona.

Niniejsza instrukcja miała być zawsze załączona do broni, i w razie, kiedy broń komuś pożyczycie albo sprzedacie.

UPRZEDZENIE:

Odwiert lufy oraz wewnętrzna przestrzeń walca powietrznego chronione są przez środek konserwacyjny. Przed pierwszym strzelaniem usuńcie go przez kilka wystrzałów bez naboju.

INSTRUKCJE BEZPIECZEŃSTWA

Dotrzymujcie instrukcje bezpieczeństwa dla bezpieczeństwa Waszego oraz bezpieczeństwa pozostałych.

1. Zawsze posługujcie się swoją bronią jako z nabitą.
2. Nigdy nie celujcie bronią do czegokolwiek, do czego nie chcecie strzelać.
3. Nikomu nie wierzcie, że broń nie jest nabita.
4. Zanim broń odłożycie, albo oddacie innej osobie, zawsze sprawdźcie, czy nie jest nabita.
5. Broń ukrywajcie nie nabitą i nie napiętą.
6. Nigdy nie używajcie broni do innych celów, niż do strzelania.
7. Nigdy nie zostawiajcie broń napiętą i nabitą bez dozoru.
8. Przed nabijaniem broni sprawdźcie, czy odwiert lufy jest czysty i bez przeszkód.
9. Używajcie tylko czystej, suchej, oryginalnej - fabrycznie wytworzonej amunicji wysokiej jakości, w dobrym stanie, stosownej do kalibru waszej broni.
10. Przed strzelaniem oraz w ciągu strzelania nie pijcie napojów alkoholowych oraz nie używajcie narkotyków.
11. Nie naciskajcie spust, ani nie wstawiajcie palce w ochraniacz spustu, dopóki nie celujecie do celu i nie jesteście przygotowani do strzelania.
12. Zanim naciśnięcie spust, jeszcze raz skontrolujcie wasz cel oraz przestrzeń za celem. Pocisk może lecieć naprze strzał albo obok waszego celu jeszcze kilka dziesiątek metrów.
13. Nigdy nie strzelajcie na lustro wody albo na twardą powierzchnię jako jest kamień.
14. Jeżeli trzymacie broń, nie ulegajcie „grubym żartom“.
15. Przed czyszczeniem, składowaniem albo transportem zawsze sprawdźcie, czy broń nie jest nabita albo napięta.
16. Broń oraz amunicję ukrywajcie w oddzielnej i zamkniętej przestrzeni obok zasięga i widoku dzieci oraz osób niepowołanych.
17. Nigdy nie przerabiacie elementy broni. W ważny sposób możecie naruszyć prawidłową funkcję broni albo jej bezpieczeństwo.
18. Pamiętajcie, że korozja, używanie wadliwych nabojów, spad broni na twardą powierzchnię albo inne „grube postugiwanie się“ może spowodować uszkodzenie, które nie musi być od pierwszego poglądu widoczne. Jeżeli dojdzie do czegoś takiego, dajcie broń sprawdzić przez fachowca.

TERMINOLOGIA I OPIS WIATRÓWKI

Nazwy wszystkich części wiatrówki podano w rozdziale *Wyobrażenie i wykaz części*.

Wiatrówka Slavia 625 przeznaczona jest dla rozrywki i do podstawowego ćwiczenia strzelania sportowego. Konstrukcja wiatrówki przystosowana jest do strzelania przez młodzież do 15 lat.

INSTRUKCJE UŻYCIA

Amunicja

Stosujcie wyłącznie naboje Diabolo kaliber 4,5 mm albo śruciny nr. 11. Stosowanie mniejszych śrucin, gwoździ, kamyków itp. uszkadza odwiert lufy. Dodatkowo grozi niebezpieczeństwo, że przedmiot taki przeleci przez kanalik przepustowy w walec powietrzny, gdzie uszkodzi uszczelkę i powierzchnie funkcyjne.

Napinanie i nabijanie broni

PRZY NABIJANIU WYCELUJCIE WIATRÓWKĘ W BEZPIECZNAJĄ PRZESTRZEŃ!

Jedną ręką chwycicie wiatrówkę za przednią część kolby i kolbę łokciem albo pachą przyciśnijcie do ciała (obr. 1). Drugą ręką chwycicie lufę jak najbliżej muszki i przez naciśnięcie (ewentualnie umiarkowane targnięcie) obracajcie lufę, dopóki nie ozwie się wyraźne trząśnięcie. To znaczy, że broń jest napięta

Uwolnijcie naciskanie na lufę, w odwiert lufy włóżcie strzałę Diabolo albo śrucinę nr. 11 i wciśnijcie tak, żeby była w równi z powierzchnią czołową lufy (obr. 2). Następnie wróćcie lufę ruchem płynnym w położenie wyjściowe. Teraz wiatrówka przygotowana jest do strzelania.

Nastawienie celowników

Wiatrówkę przez producenta zastrzelono na tarczę strzelniczą dla wiatrówek na odległość 10 m. Jeżeli zamierzacie strzelać na odległość inną, albo dojdzie do zmiany warunków strzelania, wykonajcie korekcję celowników.

Korekcję **wysokościowa** wykonywa się za pomocą śruby (obr. 3). Przez obracanie śruby do prawa się szczerbinka podwyższa (łącznie z tym i trafieniem na tarczy). Jeden obrót śruby wysokościowej zmieni wysokość trafienia na odległość 10 m o ca 2 cm.

Korekcję **do strony** można wykonać przez posunięcie muszki w rowku i zabezpieczenie za pomocą punktaka. Muszkę przesuwajcie na stronę odwrotną niż na którą zamierzacie posunąć trafienie na tarczy. Przesunięcie muszki o 0,5 mm spowoduje w odległości 10 m zmianę trafienia o ca 1,5 cm.

UTRZYMANIE BRONI

Wiatrówkę napinajcie bezpośrednio przez strzelaniem. Zbyteczne napięcie męczy sprężynę tłoka i obniża moc. Czasem skontrolujcie dokręcenie śrub łączących i w razie potrzeby ich dokręćcie.

Po wystrzeleniu kolka setek naboju, przynajmniej raz za 3 miesiące, wiatrówkę wyczyśćcie oraz zakonserwujcie. Odwiert lufy wycierajcie suchą szmatą nawleconą w wycior. Szmatki wymieniajcie, dopóki ostatni kawałek nie zostaje czysty. Jeżeli odwiert jest bardzo zanieczyszczony, czyśćcie go za pomocą szczoteczki namoczonej w roztworze do czyszczenia albo do oleju. Wysusźcie odwiert za pomocą suchej szmatki i skontrolujcie, czy usunięto wszystkie resztki ołów (ołów jest matowy i ciemniejszy niż powierzchnia stalowa). W razie potrzeby postępowanie powtarzajcie.

Wreszcie zakonserwujcie odwiert i części metalowe za pomocą szmatki zwilżonej w oleju albo stosujcie olej w rozpylaczu. Przy napiętej wiatrówce kapnijcie 1 lub 2 kropki oleju w kanał przepuszczalny, żeby posmarowała się uszczelka tłoka i zakonserwowała się wewnętrzna przestrzeń walca powietrznego. Zwykle olej wytrzyma.

Wycior oraz szczoteczkę zasuwaszcie w lufę z strony komory, żeby nie doszło do uszkodzenia wylotu lufy. Szczoteczkę przeciskajcie przez całą lufę zanim zmienicie kierunek ruchu. Jeżeli zmienicie kierunek ruchu z szczoteczką w lufie, może dojść do zacięcia się szczoteczki w lufie.

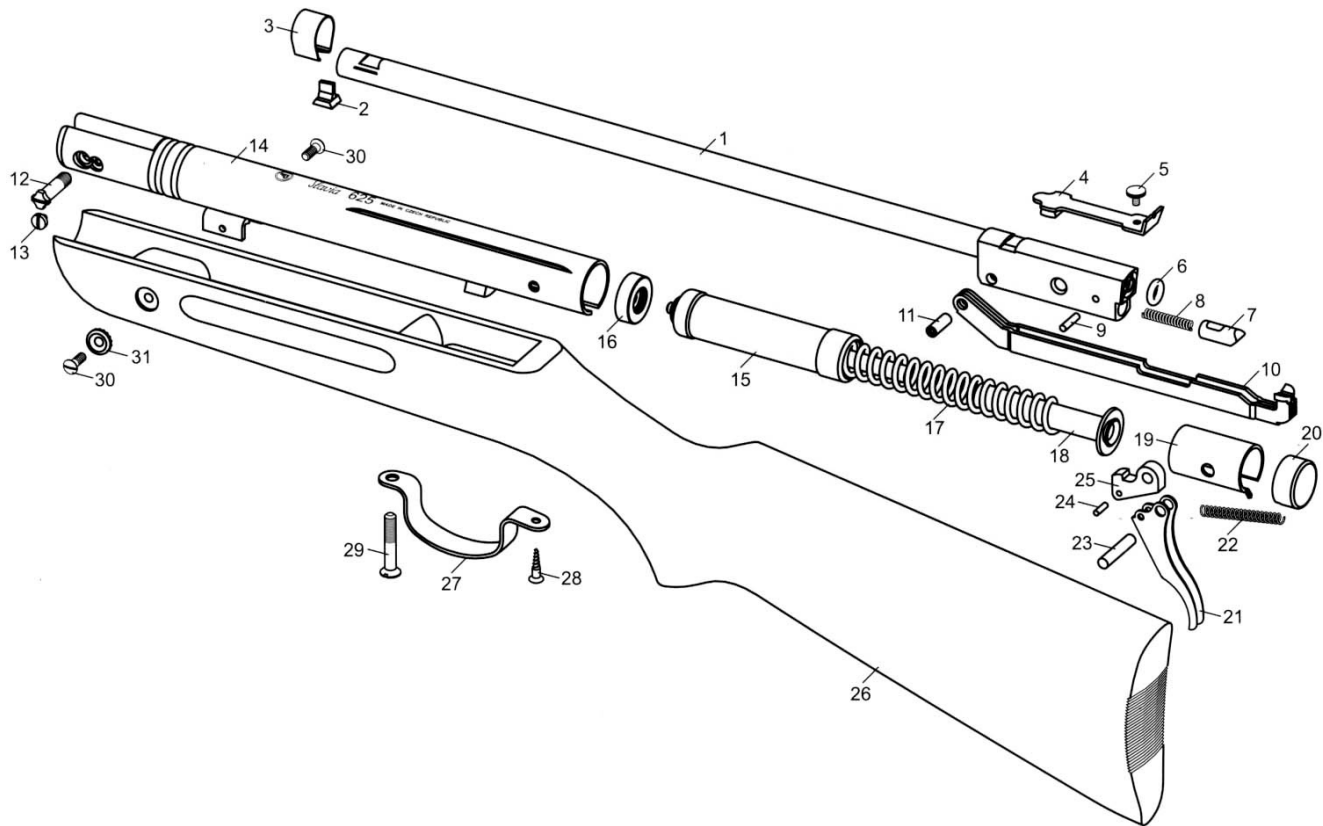
Kolbę utrzymujcie za pomocą suchej szmatki albo niektórego z środków do polerowania mebli.

Wiatrówkę układajcie na suche miejsce bez kurzu. Regularnym utrzymywaniem oraz dobrym posługiwaniem się zachowacie wiatrówce na długą porę wzorowy wygląd i pewne funkcjonowanie.

Wymiana uszczelki tłoka

Uszczelkę zdejmijcie z tłoka za pomocą śrubokrętu (obr. 4). Jeżeli zostaje uszczelka w tulei wiatrówki, naciśnijcie ją aż do dna i w otwór środkowy wkręćcie dostatecznie długą tyczkę wyposażoną w gwint M5. Następnie, przez płynne ciągnięcie, wyciągnijcie ją razem z uszczelką.

Nową uszczelkę ręką napchnijcie na czoło tłoka. Żeby lepiej to szło, możecie najpierw uszczelkę posmarować smarem do konserwowania albo nagrzać w oleju o temperaturze ca 50°C. W żadnym razie uszczelkę nie nabijajcie! Przy prawidłowym nasadzeniu nie śmie być między uszczelką i czołem tłoka szczelina. Zasuwanie tłoka w tuleję wykonywajcie ostrożnie, żeby nie doszło do uszkodzenia uszczelki.



WYKAZ CZĘŚCI

- | | | |
|--------------------------|--------------------------|--------------------------------------|
| 1 Lufa | 12 Śruba przegubu | 23 Sworzeń spustu |
| 2 Muszka | 13 Śruba zabezpieczająca | 24 Kołek spustu |
| 3 Ochraniacz muszki | 14 Tuleja zestawienie | 25 Ząb spustu |
| 4 Szczerbinka | 15 Tłok kompletny | 26 Kolba |
| 5 Nastawiacz szczerbinki | 16 Uszczelka tłoka | 27 Ochraniacz spustu |
| 6 Uszczelnienie lufy | 17 Sprężyna tłoka | 28 Śruba tylna ochraniacza spustu |
| 7 Zapadka | 18 Prowadnica tłoczyska | 29 Śruba przednia ochraniacza spustu |
| 8 Sprężyna zapadki | 19 Zamknięcie tulei | 30 Śruba połączenia (2x) |
| 9 Kołek zapadki | 20 Pokrywa tulei | 31 Podkładka (2x) |
| 10 Dźwignia napinająca | 21 Spust | |
| 11 Sworzeń dźwigni | 22 Sprężyna spustu | |

DANE TECHNICZNE

Kaliber	4,5 mm
Długość ogólna	955 mm
Długość lufy	404 mm
Odległość muszki od szczybinki	373 mm
Masa	1,7 kg
Początkowa prędkość naboju Diabolo	$\sim 120 \text{ m}\cdot\text{s}^{-1}$
Siła napinająca	maks. 80 N

Producent zastrzega sobie prawo wykonania zmian, które uważa za niezbędne dla ulepszenia swoich modeli albo dla dogodzenia wymaganiom charakteru produkcyjnego albo handlowego.